

남성을 위한
STD 핸드북

Male STDs:

Action Guide

韓国語版
(한국어판)

Male STDs:
Action Guide
男子のためのSTDハンドブック

施設名

資料
請求先

ヴィーブヘルスケア株式会社
東京都港区赤坂 1-8-1 赤坂インターシティ AIR
FAX 03-4231-5983

発行：ヴィーブヘルスケア株式会社
監修：しらかば診療所

禁 無断転載・複写
韓国語翻訳 今井久美雄

03CM0065-P1902N
改訂年月 2019 年 2 月

ヴィーブヘルスケア株式会社

韓国語版

머 리 말

이 핸드북에는 남성에게서 많이 볼 수 있는 성감염증(Sexually Transmitted Diseases : STD)의 특징적인 증상을 사진과 함께 소개하고 있습니다. STD에 걸렸을 지도 모르는 분이나 STD를 좀 더 알고 싶어하는 분에게 STD의 대처에 대한 정보를 제공하는 것이 이 책자의 목적입니다.

또한 내용에 관해서는 어디까지나 참고 정보로, 개개인의 증상이 반드시 같지 않은 않습니다. 같은 STD라 하더라도 증상이 전혀 없는 사람도 있는 반면 증상이 심한 사람도 있습니다. 걱정되는 증상이 있다면 이 핸드북을 참고로 하여 반드시 의사의 진찰을 받으시기 바랍니다. 책자의 마지막에 성적지향(섹슈얼리티)과 상관 없이 상담할 수 있는 진찰기관이 소개되어 있습니다.

이 핸드북에는 환자분의 도움을 받아 국소의 몸의 변화를 촬영한 컬러 사진이 담겨져 있습니다. 보기 불편하실 수 있으나 미리 양해를 바랍니다.

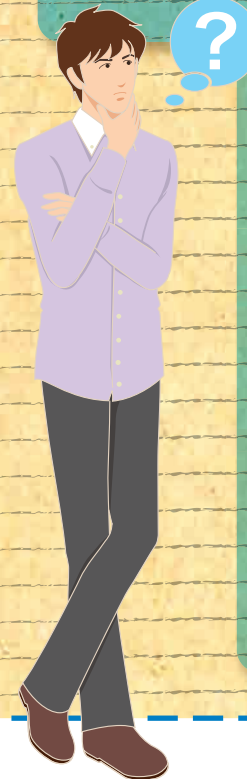
CONTENTS

머리말	2
STD란 무엇인가?	3
질환 소개	4
1 매독	4
2 클라미디아	6
3 임질	7
4 이질아메바	8
5 단순포진	9
6 급성A형간염	10
7 급성B형간염	11
8 C형 간염	12
9 곤지름	13
10 사면발아	14
11 옴	15
12 HIV감염증	16
증상별 INDEX	17
이런 증상은 없습니까? 증상으로 아는 '의심이 가는 STD'	
더욱 더 좋은 진찰을 받기 위한 TIPS	18
혼자서 고민하지 말고 일단은 병원에 가자!	
STD 진찰기관 소개	19

STD란 무엇인가?

STD란

STD란 주로 성관계에 의해 사람에게서 사람으로 전염되는 감염증을 말합니다. 감염되어도 증상이 드러나지 않는 경우가 있고, 자신도 모르게 다른 사람에게 전염시키는 경우도 있습니다. STD는 사람을 가리지 않습니다. 성관계를 하는 이상 누구도 감염될 가능성이 있습니다. 동시에 여러 STD에 걸릴 수도 있습니다. 그러나 그 대부분이 조기 검사와 치료로 대처할 수 있습니다.



STD와 에이즈의 관련성에 대해

에이즈는 STD의 하나입니다. 에이즈의 원인인 HIV(인간 면역부전 바이러스)는 감염력이 센 바이러스는 아니지만 STD에 걸리면 성기의 염증부에서 HIV가 체내로 침입하기 쉬워집니다. STD에 걸린 경우 HIV를 포함해 다른 STD도 같이 검사 받는 것을 추천합니다. HIV의 검사 상담처에 대해서는 웹사이트 'HIV 맵(HIV 맵)'을 확인하시기 바랍니다.

<http://www.hiv-map.net/>

스피로헤타라고 하는 미생물에 의해 전신에 증상이 나타나는 감염증입니다.

감염경로

- 성기간의 접촉 ●질 성교
 - 항문 성교 ●구강 성교
- ※모두 콘돔을 사용하는 것으로 (감염)위험을 낮출 수 있습니다.

잠복기

- 3주간



1기매독의 경성하감



2기매독의 매독균성 피부 발진 (발바닥)



2기매독의 매독균성 피부 발진 (손바닥)

증상

4개의 병기(病期)로 나뉘져 1기가 가장 감염성이 강해, 2기부터 4기로 진행되면 될수록 약해집니다. 또 매독에 감염되더라도 증상이 나타나지 않을 수 있습니다.

1기

(3주~4개월)

성기 항문 구강

- 0.3cm~3cm 정도의 통증이나 가려움이 없는 염증(초기경결)이 생깁니다.
- ◇보통 하나가 생기지만 여러 개가 생길 수도 있습니다.
- ◇시간이 지날수록 중앙이 패이기 시작합니다.
- ◇약 1개월이 지나면 자연스럽게 없어집니다.
- ◇양측 서혜부(사타구니)나 목의 림프선이 붓습니다.

2기

(3개월~3년)

손바닥·발바닥 몸

- 손바닥, 발바닥, 몸에 빨갛게 발진이 생깁니다. (매독균성 피부 발진).
- ◇발진은 6개월 이내에 자국을 남기지 않고 없어집니다.
- ◇목의 림프절이 붓는 경우도 있습니다.

3기

(3년~10년)

- ◇몸 속에서 트레포네마에 의한 염증이 진행됩니다.

4기

(10년~)

- ◇뇌나 심장에 변화가 일어날 수 있습니다.

어디에서 진찰을 받으면 좋을까?

- 피부과 비뇨기과 내과 성병과

검사법

- ◇혈액검사를 받는다.

치료법

- ◇항생물질을 2주~4주간 내복합니다. (병기에 따라 다릅니다)

언제부터 성관계가 가능한가요?



치료가 끝나고 성기의 염증이나 피부의 발진이 완전히 치료되고 나서부터 가능합니다.



클라미디아라는 미생물이
요도염 등의 증상을 일으킵니다.

감염경로

- 성기간의 접촉 ●질 성교
 - 항문 성교 ●구강 성교
- ※모두 콘돔을 사용하는 것으로
(감염)위험을 낮출 수 있습니다.

잠복기

- 1주~4주간

증상

클라미디아는 감염되더라도 증상이 나타나지 않을 수도 있습니다.

요도

- ◇배뇨시 요도(소변이 지나는 부위)에 위 화감(가려움부터 가벼운 통증까지 여러가지)이 듭니다.
- ◇투명한 고름이 나옵니다.
- ◇요도에서 나오는 고름이 전혀 없는 경우도 있습니다.
- ◇흰 속옷에 노란 얼룩이 묻는 것을 보고 확인할 수 있습니다.

◇정소상체염(精巢上體炎) (발열 및 한 쪽 고환이 붓고 아픈 증상)을 일으킬 수 있습니다.

◇클라미디아는 목이나 항문 안 쪽의 직장에 감염될 수 있습니다(증상은 특별히 없습니다).

어디에서 진찰을 받으면 좋을까?

- 비뇨기과
- 내과
- 성병과

검사법

- ◇소변을 검사합니다.

치료법

- ◇항생물질을 1일~10일 내복합니다.

기타

- ◇목이나 직장에 감염된 경우에는 검사로 알아내기가 어렵습니다. 치료는 요도염의 치료와 같습니다.

언제부터 성관계가 가능한가요?

치료가 끝나고 증상이 호전되었을 때부터 가능합니다.



임균이라는 세균이
요도염 등의 증상을 일으킵니다.

감염경로

- 성기간의 접촉 ●질 성교
 - 항문 성교 ●구강 성교
- ※모두 콘돔을 사용하는 것으로
(감염)위험을 낮출 수 있습니다.

잠복기

- 2일~1주간

증상

요도

- ◇요도에서 흰색, 노란색 고름이 나옵니다.
- ◇배뇨시에 요도에 큰 통증이 있습니다.
- ◇클라미디아보다 증상이 심하나, 드물게 증상이 나타나지 않을 수도 있습니다.

- ◇목에 임균이 감염될 수 있습니다(목의 통증이나 위화감을 느낍니다).
- ◇정소상체염(발열 및 한 쪽 고환이 붓고 아픈 증상)을 일으킬 수 있습니다.

- ◇목이나 항문 안 쪽의 직장에 감염될 수 있습니다.

어디에서 진찰을 받으면 좋을까?

- 비뇨기과
- 내과
- 성병과

검사법

- ◇고름이나 소변을 검사합니다.

치료법

- ◇항생물질을 링거 혹은 주사합니다. (1회)

기타

- ◇클라미디아에도 감염돼 있을 수 있기 때문에 같이 검사를 받는 것을 권합니다.
- ◇목, 직장, 정소상체에 감염된 경우에도 치료는 요도염의 치료와 동일합니다.

언제부터 성관계가 가능한가요?

치료가 끝나고 고름이 나오지 않을 때부터 가능합니다.

임균에 의한 요도염



아메바 원충이 대장 또는 간장에 염증을 일으킵니다.

감염경로

- 항문에 입을 댄.
- 항문과 접촉한 성기나 손가락에 입을 댄.

잠복기

- [대장염]** **[간농양]**
- 2주~6주간
 - 5개월 이내

증상

대장<대장염>

- ◇ 2주 이상 계속되는 설사 혹은 묽은 변 (혈액이 섞여 있을 수도 있습니다)
- ◇ 하복부통
- ◇ 후중(변이 나올 것 같은데 거의 변이 나오지 않는 것)
- ◇ 치료가 부적절한 경우 증세가 악화될 수 있습니다.

간장<간농양>:간장에 고름 덩어리가 생긴다>

- ◇ 1주일 이상 계속되는 발열
- ◇ 오른쪽 배 복통
- ◇ 설사(절반 가량)
- ◇ 치료가 늦어지면 폐나 심장에 병에 의한 변화를 일으키거나 간농양이 파열되어 생명이 위태로워질 수 있습니다.

기타

- ◇ 의사에 따라서 이질아메바를 의심하지 않을 수도 있기 때문에 우려가 된다면 '이질아메바 검사를 부탁드립니다.' 하고 담당 의사에게 의사를 표시하십시오.
- ◇ 성교가 있었다는 사실을 의사에게 알리기가 거북한 경우에는 "(반년 이내에) 동남아시아(태국, 인도네시아 등) 여행을 다녀온 적이 있다"고 말해도 괜찮습니다.

치료법

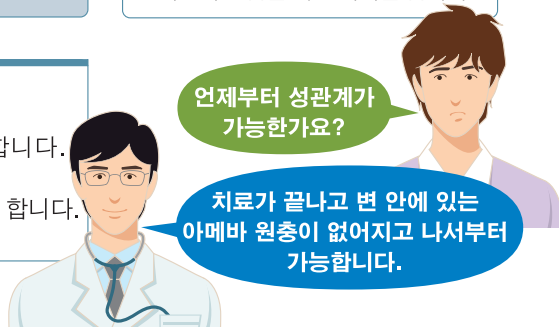
- <대장염>**
- ◇ 항원충약을 약 20일간 내복합니다.
- <간농양>**
- ◇ 입원 치료합니다.
 - ◇ 항원충약을 약 20일간 내복합니다.
 - ◇ 필요에 따라 점적(링겔)주사에 의한 치료나 고름을 빼는 처치를 합니다.

어디에서 진찰을 받으면 좋은가?

내과 소화기내과

검사법

- <대장염>**
- ◇ 대변을 검사합니다
 - ◇ 경우에 따라 대장내시경 검사를 합니다.
- <간농양>**
- ◇ 복부 초음파 검사나 CT 촬영 검사를 합니다.
 - ◇ 혈액검사를 합니다.



단순포진 바이러스에 감염되어 입이나 성기에 통증이 있는 물집이 생깁니다.

감염경로

- 성기간의 접촉
- 질 성교
- 항문 성교
- 구강 성교
- 키스

※ 모두 콘돔을 사용하는 것으로 (감염) 위험을 낮출 수 있습니다(키스는 제외).

잠복기

- 6일~8일간

증상

- 단순포진은 감염되더라도 증상이 나타나지 않을 수 있습니다.

입술 주변 음경·음낭 주변 항문

- ◇ 통증을 동반한 여러 개의 물집
- ◇ 발열
- ◇ 나른함
- ◇ 두통
- ◇ 림프선의 부기
- ◇ 몇 번이고 재발할 수 있으나(같은 부위인 경우가 많습니다), 빈도는 점차 줄어듭니다.



단순포진에 의한 물집(터진 후)

어디에서 진찰을 받으면 좋은가?

비뇨기과 내과 성병과 피부과

검사법

- ◇ 혈액검사를 합니다.
- ◇ 물집의 일부를 면봉에 문질러 검사합니다.

치료법

- ◇ **초발시:** 항바이러스약을 약 10일간 내복합니다.
- ◇ **재발시:** 항바이러스약을 약 5일간 내복하거나 증상이 가벼울 경우 연고제 등을 바릅니다.



A형 간염바이러스가 간장에 염증을 일으킵니다.

감염경로

- 항문에 입을 댄
- 항문과 접촉한 성기나 손가락에 입을 댄.
- 감염력이 강해서 감염된 사람과의 긴밀한 접촉으로 감염되는 경우가 있습니다.

잠복기

- 1개월간

증상

전신

- ◇ 발열
- ◇ 나른함
- ◇ 흰자위가 노랗게 됩니다(황달).
- ◇ 피부가 노랗게 됩니다(황달).
- ◇ 소변 색이 짙어지거나 대변 색이 얼어집니다.
- ◇ 1개월~2개월 후에 회복됩니다.
- ◇ 만성화될 우려는 없습니다.

치료법

- ◇ 안정을 취합니다. 필요에 따라 점적(링겔)주사나 내복약에 의한 치료가 이루어집니다.
- ◇ 입원을 해야할 경우도 있습니다.

기타

- ◇ 백신으로 예방됩니다(1개월간격으로 2회 피하주사를 합니다. 보험이 적용되지 않기 때문에 가격은 하나 당 약 6천엔~1만엔이지만 시설에 따라 다릅니다).
- ◇ 백신을 접종할 수 있는 의료기관은 후생노동성 검역소 홈페이지(<http://www.forth.go.jp/>)의 '예방접종기관' 및 책자의 마지막에 있는 STD 진료기관 리스트를 참고하시기 바랍니다.

어디에서 진찰을 받으면 좋은가?

내과 소화기내과

검사법

- ◇ 혈액검사를 합니다

언제부터 성관계가 가능한가요?

증상이 생기고 나서 1주 뒤에 감염성은 사라집니다.

B형 간염바이러스가 간장에 염증을 일으킵니다.

감염경로

- 질 성교
- 항문 성교
- ※ 모두 콘돔을 사용하는 것으로 (감염)위험을 낮출 수 있습니다.

잠복기

- 2개월~3개월 간

증상

전신

- ◇ 나른함
- ◇ 흰자위가 노랗게 됩니다(황달).
- ◇ 피부가 노랗게 됩니다(황달).
- ◇ 소변 색이 짙어지거나 대변 색이 얼어집니다.
- ◇ 3개월~4개월 후에 회복됩니다.
- ◇ 드물게 증상이 심해져 만성B형간염으로 이행될 수도 있습니다.

어디에서 진찰을 받으면 좋은가?

내과 소화기내과

검사법

- ◇ 혈액검사를 합니다

치료법

- ◇ 안정을 취합니다. 필요에 따라 점적(링겔)주사나 항바이러스약에 의한 치료가 이루어집니다.
- ◇ 입원을 해야할 경우도 있습니다.

기타

- ◇ B형간염바이러스는 감염된 사람의 혈액외에도 정액이나 침, 변 안에도 적은 양 들어가 있을 수 있기 때문에 항문성교나 카스로 감염될 가능성이 있습니다.
- ◇ 백신으로 예방할 수 있습니다.(1개월 후, 반년 후에 3회 피하 혹은 근육 주사, 보험 비적용, 가격은 1회 약 4,000엔~6,000엔이지만, 시설에 따라 다릅니다)
- ◇ 백신을 접종할 수 있는 의료기관은 후생노동성 검역소 홈페이지(<http://www.forth.go.jp/>)의 '예방접종기관' 및 책자의 마지막에 있는 STD 진료기관 리스트를 참고하시기 바랍니다.

보통 발증한 후 3개월이 지나면 감염성은 없어지지만 혈액검사로 확인하십시오.

언제부터 성관계가 가능한가요?

C형 간염 바이러스가 간에 염증을 일으킵니다.

감염경로

- 항문 성교
- 여러 사람이 손이나 팔 등을 삽입하거나 당하는 행위.
- ※ 특히 항문에 출혈이나 상처가 있을 때 여러 사람이 섹스를 하거나 마약을 사용한 섹스, 관장 후
- ※ 콘돔을 사용하면 위험을 낮출 수 있습니다.

잠복기

【급성 간염】

- 2주~14주

【간경변·간암】

- 10년~30년

증상

급성 간염

- ◇ 대부분의 경우, 증상이 없습니다.

간경변·간암

- ◇ 60~80%의 사람이 자신도 모르는 사이에 만성 C형 간염으로 이행하고, 간경변(간세포가 죽는 것)이나 간암(간에 생기는 암)으로 진행됩니다.

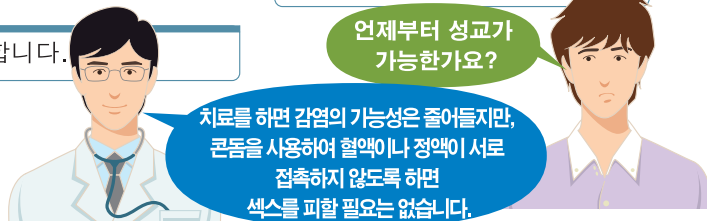
항문 출혈을 동반하는 콘돔을 사용하지 않는 섹스는 감염의 위험이 있습니다. 자각 증상이 없습니다. 의심이 가는 경우에는 적극적으로 검사를 받으십시오.

어디에서 진찰을 받으면 되나요?

내과 소화기 내과

검사법

- ◇ 혈액 검사를 실시합니다.



인체 유두종 바이러스에 감염되어 성기와 그 주변에 작은 사마귀가 생깁니다.

감염경로

- 감염된 사람과의 접촉
- 질 성교 ● 항문 성교
- ※ 모두 콘돔을 사용하는 것으로 (감염)위험을 낮출 수 있습니다.

잠복기

- 3개월~4개월간



성기(귀두)주변에 생긴 곤지름

항문 주변에 생긴 곤지름

증상

- 대부분의 사람은 인체 유두종 바이러스에 감염되어도 증상이 나타나지 않습니다.

성기와 그 주변

항문과 그 주변

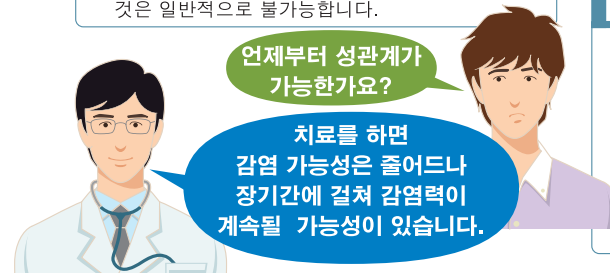
- ◇ 통증이 없는 작은 사마귀가 생깁니다.
- ◇ 점적으로 감염되기 때문에 항문 성교를 하지 않더라도 항문에 생길 수 있습니다.
- ◇ 항문 안에 생길 수 있습니다.

어디에서 진찰을 받으면 좋은가?

피부과 비뇨기과 성병과 항문과

검사법

- ◇ 직접 눈으로 보고 진단합니다.
- ※ 인체 유두종 바이러스에 감염 여부를 검사하는 것은 일반적으로 불가능합니다.



치료법

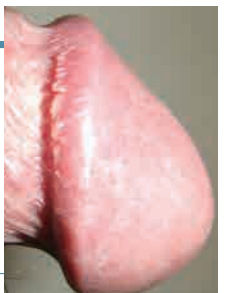
- ◇ 치료법은 사마귀가 난 곳이나 범위에 의해 다릅니다.
- ◇ 대부분 통원치료가 가능합니다. **외과적으로 제거하는 치료법**
- ◇ 마취를 해서 사마귀를 전용기구로 절제합니다.
- ◇ 마취하지 않고 액체질소로 얼려서 제거합니다.

약에 의한 치료법

- ◇ 자기 전에 약을 발라 아침에 씻어 냅니다(하루 걸러 몇 주간 계속합니다).
- ※ 재발할 가능성이 높아 인내를 가지고 치료를 계속할 필요가 있습니다.
- ※ 항문 안에 난 경우에는 입원해서 수술을 해야 합니다.

기타

- ◇ 귀두 주변에 등간격으로 보이는 작은 발진은 정상이며 곤지름이 아닙니다 (진주양음경구진)



진주양음경구진(정상)

사면발이가 음모에 기생해서
피를 빨아 음부가 가려워 집니다.

감염경로

- 감염된 사람의 음모와의 접촉.

잠복기

- 1개월간

증상

음모나 체모가 자라 있는 곳

- ◇ 피부 가려움
- ◇ 털이 자라는 곳에 조그만 발진이 일어날 수 있습니다.

어디에서 진찰을 받으면 좋은가?

- ◇ 우선 음모를 잘 보고 알이나 충체를 발견했다면 스미스린®(후술)을 사서 치료합니다.

피부과

이하의 경우 피부과에서 진찰을 받으십시오.

- ◇ 알이나 충체가 발견되지 않았을 경우
- ◇ 스미스린®에 의한 치료 후 1주가 지나도 가려움이 낫지 않는 경우
- ◇ 스미스린®으로 염증이 생겼을 경우
- ◇ 발진이 늘어나거나 커져 고름이 나올 경우

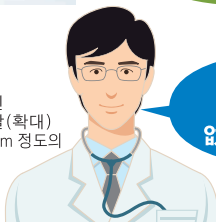
사면발이의 충체(확대)
※실체는 1mm~2mm의 크기입니다.



음모에 산란된 사면발이의 알(확대)
※실체는 0.5mm 정도의 크기입니다.

언제부터 성관계가 가능한가요?

가려움이 완전히 치료되고, 눈에 보이는 충체나 알이 없어지고 나서부터 가능합니다.



옴진드기가 피부에 기생해 전신이 가려워 집니다.

감염경로

- 감염된 사람과의 가까운 접촉이나 같이 잠을 잤을 때.

잠복기

- 1개월간

증상

- ◇ 밤이 되면 심하게 가려움
- ◇ 빨갛고 작은 발진
- ◇ 적은 발진



옴진드기는 0.3mm 크기로 육안으로는 잘 보이지 않습니다.

어디에서 진찰을 받으면 좋은가?

피부과

검사법

- ◇ 직접 눈으로 보고 진단합니다.
- ◇ 피부를 긁어내 충체를 검사합니다.



손목 주변에 생긴 빨갛고 작은 발진



항문 주변에 생긴 불거져 나온 발진

언제부터 성관계가 가능한가요?

치료가 종료되고, 가려움이 완전히 없어지고 나서부터 가능합니다.



HIV(인간면역부전바이러스)에 감염되어
몸의 저항력이 점차 약해져
여러 감염증(기회감염)을 일으킵니다.

감염경로

- 질 성교 ● 항문 성교
 - 구강 성교
(특히 입안에 사정을 할 경우)
- ※모두 콘돔을 사용하는 것으로
(감염)위험을 낮출 수 있습니다.

잠복기

- 10년 이내

증상

전신

- ◇ 급성증상 : 감염되어 3주~6주 후에 60%의 사람이 감기와 같은 증상이 나타납니다.
- ◇ 에이즈(후천성면역부전증후군) : 치료를 하지 않은 경우 감염되어 10년 이내에 폐렴, 뇌염 등의 기회 감염의 증세가 생깁니다.

어디에서 진찰을 받으면 좋을까?

내과 ※ 18~21페이지를 참조하십시오.

검사법

◇ 혈액검사를 합니다.

치료법

- ◇ 항HIV 약을 내복합니다.
- ◇ 기회감염증 증세가 생긴 경우에는 그에 대한 치료를 합니다.

기타

- ◇ 다른 STD에 감염돼 있으면 HIV에도 감염될 리스크가 늘어납니다.



감염성은 평생 지속되지만
콘돔을 사용하여 (감염)위험을
낮출 수 있습니다.



언제부터 성관계가
가능한가요?

증상별 INDEX

이런 증상은 없습니까? 증상으로 알아보는 '의심이 가는 STD'

음경에서 고름이 나온다	◇ 임질 ◇ 클라미디아	▶ 7 페이지 ▶ 6 페이지	◇ 고름과 통증이 확실히 있다면 임질일 가능성이 높습니다. ◇ 클라미디아의 경우 고름은 있어도 소량이고 통증이 적습니다. ◇ 드물게 임질, 클라미디아 이외의 세균 등에 의한 요도염도 있습니다.
배뇨시에 음경에 평소와 다른 느낌이 든다	◇ 임질 ◇ 클라미디아 ◇ 단순포진	▶ 7 페이지 ▶ 6 페이지 ▶ 9 페이지	◇ 통증이 있는 것 : 임질, 곤지름 ◇ 근질근질, 가려움, 가벼운 통증이 있는 것 : 클라미디아
음경, 항문, 음낭 등에 무언가 생긴다	◇ 매독 ◇ 곤지름 ◇ 단순포진 ◇ 사면발이 ◇ 옴	▶ 4 페이지 ▶ 12 페이지 ▶ 9 페이지 ▶ 13 페이지 ▶ 14 페이지	◇ 통증이 있는 것 : 단순포진 ◇ 가려움이 있는 것 : 사면발이, 옴 ◇ 통증도 가려움도 없는 것 : 매독, 곤지름
음부가 가렵다	◇ 사면발이 ◇ 옴	▶ 13 페이지 ▶ 14 페이지	◇ 고부·서혜부백선(股部·鼠蹊部白癬)인 경우가 많습니다. ◇ 음모를 잘 보고 알아나 별레가 있으면 사면발이입니다. ◇ 옴의 경우 음부 이외(손발, 손가락 등)에도 가려움과 발진이 있어 밤에 가려움이 심해집니다.
양측 서혜부(사타구니) 나목의 림프선이 붓는다	◇ 매독 ◇ 단순포진	▶ 4 페이지 ▶ 9 페이지	◇ 평상시 통증은 없습니다.
피부에 발진이 생긴다	◇ 매독 ◇ 단순포진 ◇ 옴	▶ 4 페이지 ▶ 9 페이지 ▶ 14 페이지	◇ 통증이 있는 것 : 단순포진(입술, 항문, 음경, 음낭과 그 주변에 생깁니다) ◇ 가려움이 있는 것 : 옴(음경, 음낭, 손발, 손가락 등에 생깁니다) ◇ 통증도 가려움도 없는 것 : 매독(손바닥, 발바닥, 몸에 생깁니다)
설사가 2주 이상 계속된다	◇ 이질아메바	▶ 8 페이지	◇ 간농양인 경우에는 오른쪽 배에 복통과 열이 있습니다.
고환이 붓는다	◇ 클라미디아 ◇ 임질	▶ 6 페이지 ▶ 7 페이지	◇ 보통 한쪽만 붓습니다. ◇ 발열이나 심한 통증이 있다면 임질일 가능성이 높습니다. ◇ 조기에 병원(비뇨기과)에 가십시오.

※이 페이지에 기재된 내용은 어디까지나 알기 쉽게 쓴 것으로, 사람에 따라 다른 증상이 나타날 수 있습니다. 몸에 이상이 있다고 느꼈다면 조기에 의사에게 진찰을 받으십시오.

더 나은 진찰을 받기 위한

TIPS

혼자서 고민하지 말고
일단 병원에 갑시다!
전하는 것은 아주 간단해요.



1 의사에게 부끄러워 할 필요는 없다.

- 의사는 환자에게 정보를 파악해 진단 치료로 이행하는 전문가입니다. STD의 경우 친구에게는 상담하기 어렵지만 의사와는 상담할 수 있습니다. 의사에게 있어서 STD는 특별한 병이 아니라 감기와 같이 흔히 있는 병의 일종에 불과합니다.

2 STD에 감염됐을 지도 모를 성교가 언제 있었는지 기억해 두자.

- 의사에게 있어서 잠복기간은 진단하는 데 중요한 힌트가 됩니다.
- 성교의 내용까지 말할 필요는 없지만, 질문을 받으면 대답할 수 있도록 일단 기억해 두세요.

3 언제부터, 몸의 어느 부위에, 어떠한 증상이 있었는지 진찰 전에 정리해 두자.

- 진찰실에 들어가서 기억해 내려고 하면 당황해서 틀릴 수도 있습니다. 미리 머릿속에 정리해 두거나 메모해 두면 진찰이 매우 편리해집니다.

4 받고 있는 치료나 복용하고 있는 약 내용을 메모해 두자.

- 약 중에는 서로 맞지 않는 것도 있습니다. 잘 메모하여 전하면 안심이 됩니다.
- 과거에 걸린 적이 있는 병에 대해서도 정리해 두세요. 매독은 치료가 되었다고 하더라도 과거에 걸린 것이 혈액검사를 통해 드러나기도 합니다.

5 섹슈얼리티는 반드시 이야기하지 않아도 괜찮다.

- 섹슈얼리티를 말하지 않더라도 의사는 여러가지 상황을 상정해 진찰, 치료를 합니다.
- 이질아메바 가능성이 있을 때는 (반년 이내에) 동남아시아(태국, 말레이시아 등)에 여행을 간 적이 있다고 말해도 괜찮습니다.
- 의사가 섹슈얼리티를 질문하면, 그것은 의사의 판단을 위해 필요한 정보일지도 모릅니다. 솔직히 대답하십시오.

6 병원에는 일단 전화로 아래 사항에 대해 확인해 두자.

- 사전 예약이 필요한 지
- 보험진료를 시행하고 있는 지 (증상이 있을 경우, STD의 진찰, 치료에는 건강보험이 적용됩니다)

7 건강보험증을 가지고 간다.

8 증상이 있다면 조기에 진찰을 받는다.

- 다른 병과 마찬가지로 조기에 발견하여 치료하는 것이 치료도 빠르고 깔끔합니다. 증상이 심해져 불필요한 걱정을 하지 않기 위해 조기에 진찰을 받으십시오.

STD 진찰기관 소개

섹슈얼리티에 구애받지 않고 진찰을 받을 수 있는 의료기관을 소개합니다. 자신에게 맞는 의료기관을 찾아 보십시오.

표시의 의미

- | | | |
|----------------------|----------------|---------------------|
| 内 내과 | 精 정신과 | 性 성병과, 성감염증과 |
| 形·皮 성형외과, 피부과 | 婦 부인과 | 心 심료내과 |
| 皮 피부과 | ア 알레르기과 | 泌 비뇨기과 |

※임시휴진이 있을 수 있기 때문에 사전에 진료기관에 문의하시기 바랍니다.

街のクリニック(東京)

HIVを含む種々のSTDの検査、診療を行っています。

東京 しらかば診療所

TEL 03-5919-3127 WEB <http://www.shirakaba-clinic.jp/>

〒 東京都新宿区住吉町8-28 **📍**
B・STEPビル 2階

🚶 都営新宿線「曙橋」駅
A2出口(徒歩3分)

🏥 **内 形·皮 精 婦**

	月	火	水	木	金	土	日
13:00~16:30			●	●	●		
18:00~21:00			●	●	●		
10:00~12:00						●	●
14:00~17:30						●	●

※こちらは内科の診療時間です。
他の科に関してはお問い合わせください。

MEMO
